



SSH

文部科学省指定
スーパーサイエンス
ハイスクール
〈第Ⅴ期〉

SSHとは、文部科学省から指定を受け、先進的な理数教育を実施している高校のことです。本校は、SSHの指定を受け21年目です。創造力、独創力、探究心を高める授業を実践しています。



熊本県立第二高等学校

KUMAMOTO PREFECTURAL DAINI HIGH SCHOOL

〒862-0901 熊本県熊本市東区東町3丁目13番1号

TEL:096-368-4125 FAX:096-365-5636

熊本県立第二高等学校60周年記念マスコットキャラクター

竜くん

ニコちゃん



竜胆会のヒーロー/竜くん 二高のマドンナ/ニコちゃん

<https://kumamoto-d2hs.ed.jp>

熊本県立第二高等学校 検索



熊本県立第二高等学校

KUMAMOTO PREFECTURAL DAINI HIGH SCHOOL



夢をかなえる

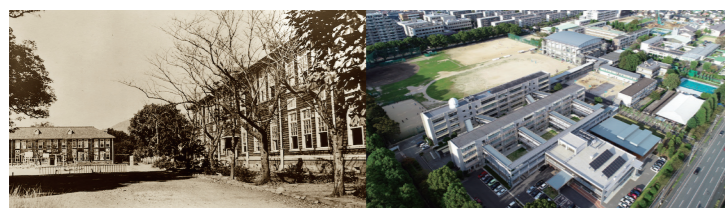
自由闊達な校風の中で次世代をになう人材を育成



第二高校は昭和37年(1962年)に熊本城二の丸の地に開校し、昭和43年(1968年)に現在の東町に移転しました。昨年(令和4年(2022年))、創立60周年記念式典を挙行し、今年度より次の創立70年へ向けて新たな歩みを始めました。本校は文理横断的な学びを推進する普通科、理数研究を先導する理数科、豊富な芸術活動を行う本県唯一の美術科の3学科を擁し、県内屈指の進学実績を誇っています。また全国においてもスーパーサイエンスハイスクールのトップランナーとして、すべての学科でSTEAM教育を推進し、令和の時代における新たな学びに果敢に挑戦する学校です。

中学生の皆さん、夢中になれるものをお持ちですか? 若い力がもつ可能性は無限大です。第二高校は、高校生活で夢中になれるものを持ち、将来に大きな夢を抱いて、たとえ失敗しても挑戦し続ける若者を応援します。この第二高校で夢中になるものと出会い、青春を謳歌しませんか。

第22代 熊本県立第二高等学校長 **光永幸生**



沿革

- 昭和37年 4月 熊本県立第二高等学校 二の丸に開校
第1回入学式(普通科7学級384名)
- 10月 開校記念式典
- 40年 3月 第1回卒業式
- 43年 7月 旧校舎との決別式
東町の新校舎への移転
- 44年 3月 同窓会発会式
- 4月 理数科1学級併設
- 45年 4月 美術科1学級併設
- 47年 10月 創立10周年記念式典
- 57年 10月 創立20周年記念式典
- 63年 4月 全校一斉の早朝学習開始
- 平成元年 6月 米モンタナ州ビッグスカイ高校と姉妹校締結
(以後毎年交流)
- 4年 10月 創立30周年記念式典
初代校長広永政太郎先生胸像設置
- 10年 5月 新体育館落成式
- 13年 6月 全国総合文化祭囲碁個人優勝(3年連続)
全国高校囲碁選手権団体で全国制覇
- 14年 9月 創立40周年記念式典
三綱領三角柱設置
- 15年 4月 文科省SSH指定(第1期3年間)
- 10月 創立記念式典 創立記念日の制定(13日)
- 18年 4月 文科省SSH指定(第2期5年間)
- 19年 10月 「朝の読書」大賞受賞(高校の部で朝読書日本一)
- 23年 4月 文科省SSH指定(第3期5年間)
- 24年 10月 創立50周年記念式典
歴史記念碑設置
- 28年 4月 熊本地震により管理棟・図書館等被災
- 29年 4月 文科省SSH指定(第4期5年間)
- 30年 10月 新管理棟・図書館完成
- 令和元年 10月 熊本地震復旧工事完成記念式典
- 4年 4月 文科省SSH指定(5期3年間)
- 10月 創立60周年記念式典・新制服披露

生徒綱領

自主積極

自主積極の気迫を持って一路研学に邁進し
努力と忍耐の中に自らを高めよう。

廉恥自尊

恥を知る自尊の心を失わず、健康にして明朗、
心身ともに清潔で品位ある生活を続けよう。

礼節協調

自省を忘れず、責任を重んじ、
礼節協調の中に平和で明るい学園を築こう。



生徒会長

高濱さん

御船町立御船中学校出身

昨年度で創立60周年を迎えた本校では、新たな歴史を刻むべく、「自主積極」「廉恥自尊」「礼節協調」の三綱領のもと、生徒全員がそれぞれの夢の実現を目指して努力しています。

今年度は、先輩方のご尽力のおかげで、運動会は全日開催で行うことができました。また、昼食も友達と話しながら食べることができるようになり、学校は活気にあふれています。

本校は、学習面でも充実した環境が整っています。図書館は県内の高校で最も多い蔵書数を誇っており、内装もきれいで落ち着いています。先生方は親身になって相談に乗ってくださり、面接の練習も手伝ってくださいます。

第二高校で、人生一度きりの高校三年間を謳歌してみませんか?

第二高校を志望する皆さんと、共に学ぶ日がやってくることを楽しみにしています。

令和4年10月14日 創立60周年記念式典



創立60周年記念式典にて、新しくなった制服がお披露目されました。



冬服

中間服

夏服

図書館



図書館は独立棟で出来てまだ4年目の新しい建物です。木材がふんだんに使われており、木と木の香りに包まれて読書・勉強ができる良い環境です。

蔵書冊数は64,000冊以上で、蔵書数の多さは県内の高校でもトップクラスです。雑誌も19誌、新聞も4紙入っています。

図書館には地中熱を利用した空調設備があり、照明はLEDが使用され、節電・省エネに配慮した施設です。また、熊本地震を踏まえ、防災機能が充実した構造になっています。

第二高校では、生徒一人ひとりを大切に計画的な進路指導を行っています。
普通科、理数科、美術科の三科がそれぞれ特徴のあるカリキュラムを準備し、
進路希望の実現を目指します。

進路選択とは自分の生き方を自分で決定することであり、より良い出会いと目標実現に向け、地道な取り組みが不可欠です。本校ではSSHの取り組みをはじめ、学校行事や部活動への積極的な参加など、第二高校独特の学校生活全体を通して、自分自身で思考し、課題を見つけ、解決するという基礎的な能力が身につきます。

さらに、総合的な探究の時間を活用して、「進路研究」「小論文」「テーマ研究」に取り組んでいます。

そのような取り組みの結果、学ぶことと働くことを関連付けながら、自己の生き方を自ら考える生徒が育ち、自分自身も進路希望の実現に向け、最後まで高いモチベーションをもって学習に取り組んでいます。

進路研究 自らの適性を見極め、多様な学問分野を調査する。

小論文 情報収集力、思考力、判断力、表現力、コミュニケーション能力を身につける。

テーマ研究 それぞれが独自に課題を設定し、科学的に探究する能力の基礎を身につける。

論理的な記述力(論述力)を身につけるために
一般財団法人SFCフォーラム主催の
「論理コミュニケーション」に
取り組んでいます。

近年の
合格状況

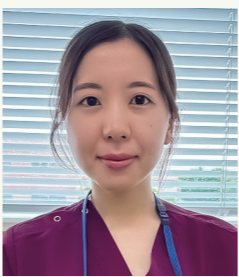
種別	令和5年(2023年) 春			令和4年(2022年) 春			令和3年(2021年) 春			令和2年(2020年) 春		
	現役	既卒	合計	現役	既卒	合計	現役	既卒	合計	現役	既卒	合計
国公立大学	148	33	181	146	20	166	157	16	173	129	18	147
公立大学	80	5	85	73	5	78	61	1	62	77	8	85
準大学	3	—	3	3	3	6	1	—	1	3	2	5
私立大学	564	96	660	478	35	513	457	43	500	378	65	443
短期大学	13	—	13	6	—	6	7	—	7	11	—	11
看護学校	7	—	7	7	—	7	9	—	9	8	—	8
各種学校	7	—	7	8	—	8	10	—	10	10	—	10
公務員	3	—	3	3	—	3	8	—	8	1	—	1

各学年での達成目標

- 1年 二高生になる**
1. 規則正しい生活習慣を確立する。
 2. 授業や家庭学習に積極的に取り組む。(質問する・発表する)
 3. 高校生としての学習習慣を身に付け、定期試験で結果を出す。
 4. 部活動、生徒会活動、学校行事等、学習以外の分野で打ち込めるものを見つける。
 5. 目標に向かって協力できるクラスや学年の雰囲気を作る。
- 2年 二高を支える**
1. 自分自身の進路目標を明確にする。
 2. 質問力を育成する。(課題意識と向上心を持つ)
 3. 進路目標を意識した学習への取り組みを進める。
 4. 中核学年としての自覚を持ち、部活動、生徒会、学校行事を支える。
 5. 目標に向かって協力できるクラスや学年の雰囲気を作る。

- 3年 歴史を創り後輩に託す**
1. 受験に対応できる意識の高さと主体的な姿勢を身に付ける。(自ら考える・行動する)
 2. 個性や強みを活かしたアウトプットを積極的に行う。
 3. 進路目標を意識した学習への取り組みを進める。(個別学力試験を意識した学習の深化)
 4. 最上級生としての自覚を持ち、部活動、生徒会、学校行事で3年間の成果を残す。
 5. 目標に向かって協力できるクラスや学年、学校の雰囲気を作る。

卒業生から、これから入学する君たちへ



医師
えの ゆりこ
江野 優里子 さん
2017年卒(第53期) 普通科
宮崎大学医学部 医学科卒

入学を考えている皆様へ

私は9年前に第二高校に入学し、様々な経験を経て現在は熊本市内の病院にて働いています。私は入学当時から医師を目指していたわけではなく、特に進路が決まっておらず悩んでいました。しかし1年生の頃から、担任の先生だけでなく多くの先生方が将来のことについて親身に相談に乗ってください、その際に様々な進路を示してくださいました。今進学する高校を考えている中学生の皆さんの中にはすでに将来の目標が決まっている方もいれば、まだ悩んでいる方もいると思います。第二高校には様々な進路に進まれた先輩方もいますし、どんな進路でも相談に乗ってくださる先生方がいらっしゃいます。悩んだ時、迷った時、参考にできる進路があること、気軽に相談できる環境があることはとても素晴らしいことだと思います。皆様ぜひ第二高校に入学し、様々な目標に向かって素敵な高校生活を送れることを願っております。



東京大学理学部
おかもと ゆうた
岡本 優太 さん
2019年卒(第55期) 普通科

たくさん迷ってみてください

はじめまして、2019年に卒業しました岡本優太と申します。卒業後は1年間浪人して東京大学に進学し、現在は理学部数学科に所属しています。大学では数理解物理学を主に学習しており、特に量子力学に興味をもっています。

パンフレットを読んでいるということは、多少なりとも第二高校に興味を持っていて、でも進学先としては決めかねているという状況でしょうか?もしそうなら、ぜひたくさん迷ってみてください。時間をかけて出した結論が最初と変わらなくても、それは最初に出ている結論よりずっと価値のあるものです。

一方で、たくさん迷ったからといって必ずしも答えが出るわけではありません。もしそうなった場合はどうでしょう、もう「えいや」で第二高校に決めてみませんか?私も高校についてはたくさん迷ったあげく、最後は直感で決めました。その選択が正解であったかは今でもわかりませんが、間違いではなかったと思います。

進学先を問わず、高校時代は皆さんにとって大変貴重な時間になるはずです。皆さんの実りある高校生活を切に願います。



熊本大学理学部
かきた きさらぎ
垣田 如月 さん
2022年卒(第58期) 普通科

全ての経験が自分の未来に繋がっている

入学を志望する皆さんへ、私は2年前に第二高校を卒業し、現在は熊本大学の2年生です。第二高校での経験は、全て今の自分に繋がっていると感じます。

私たちはコロナ禍で思い描いたような学校生活を送れない時期もありましたが、学校行事は制限がかかる中でも楽しもうという生徒間の協力と工夫により、かけがえのない思い出になりました。

第二高校は勉強と部活の両立ができる学校です。私はバレーボール部に所属しており、放課後や土日は全力で部活に取り組んでいました。その中で勉強が疎かになってしまう時期もありましたが、大好きなバレーを時間不足の言い訳にたくはないと思い、親身になって教えてくださいました。先生方を頼りにしながら勉強にも積極的に取り組むことができました。部活の仲間は引退後も心の支えであり今でも大切な存在です。

私は第二高校で良かったと心から思っています。皆さんもそう思えるような素敵な3年間を過ごせることを願っています。



横浜国立大学経営学部
うめの ゆうか
梅野 佑香 さん
2023年卒(第59期) 普通科

入学を考えているみなさんへ

私は3年前に第二高校に入学し、今は入学時に目標だった国立大学に進学して経営学を学んでいます。私の高校時代はコロナ禍で色々な学校行事が中止されてしまったり、縮小されてしまったりしましたが、それでも私は高校生活のなかで最高の友達を作ることができ、楽しい思い出がいくつもできました。その中でも私が高校2年生のときの修学旅行では、コロナの影響で行き先が変わってしまっても、最終日に悪天候で遊園地で遊べなくなっても、その場で予定を大きく変更して最後まで生徒全員が楽しめる修学旅行にしてくれました。

第二高校の先生は生徒の将来に対し親身になって考えてくれるので自分がどんな道に進みたいと思っても一緒に最後まで考えてくれるので安心して勉強できます。また、第二高校は勉強と部活両方に真剣に取り組める学校です。部活動では、一生懸命練習に励んで結果を残す生徒も多くおり、私はクラスメイトとは違った切磋琢磨できる仲間と出会うことができました。みなさんがこれから素敵な高校生活を送れることを願っています。



普通科

多くの出会いと幅広い学びを通して調和のとれた人材の育成を目指します。生徒の多様な進路に応えるため、より多くの時間を進路選択に使えるようにカリキュラムを編成し、3年次で、自己の進路にあったコースを選べるようになっています。



普通科カリキュラム

GR…Global Research の略。「総合的な探究の時間」と「情報I」を学校設定科目「GR」で代替。

1年	国語 (4)	公民 (2)	数学 (6)	理科 (4)	保健体育 (4)	芸術 (2)	英語 (5)	家庭 (2)	GR (2)	HR (1)
2年	国語 (5)	地理歴史 (4)	数学 (5)	理科 (4)	保健体育 (3)	英語 (6)	選択 (2)	GR (2)	HR (1)	
選択(2)は、理科、芸術、家庭のいずれかを選択。										
3年文系	国語 (5)	地理歴史・公民 (8)	数学 (5)	理科 (4)	保健体育 (2)	英語 (6)	GR (1)	HR (1)		
3年理系	国語 (5)	地理歴史・公民 (4)	数学 (6)	理科 (8)	保健体育 (2)	英語 (5)	GR (1)	HR (1)		



2年 田中さん 熊本市立託麻中学校出身

第二高校には様々な学校行事・部活動があります。生徒全員が何事にも一生懸命取り組んでいます。

学習面では、タブレットを使った授業や課題の配信などが行われており、充実した学習が行われています。先生方からの熱い指導で、私達は自分の将来に向け、日々努力しています。

また私は野球部に所属しています。部活動では、毎日の練習や大会、遠征を通して技術面の向上だけでなく、精神面の向上、さらには仲間との友情などを学ぶことができ、学校生活だけでは体験できないようなことができます。毎日の練習はきついことも多いですが、なんとか時間を確保して勉強時間を作っています。第二高校は、勉強のイメージがあるかもしれませんが、文武両道を実現しています。

勉強も部活もけじめをつけてやる生徒ばかりでとても充実した高校生活が送れます。みなさんもそんな第二高校で一度きりの高校生活を送ってみませんか。



2年 友田さん 益城町立益城中学校出身

第二高校は、自ら考え、実践する生徒主体の学校で、学校行事がとても充実しています。創立60周年の節目を迎えた第二高校は、これからも進化していきます。

第二高校には、一緒に考え、共に高め合う仲間がいて、学習する環境が整っています。丁寧に教えてくださる先生がたくさんいて、授業の他にも、添削指導でお世話になっています。

私は、吹奏楽部に所属していて、各種コンクールや演奏会に向けて、沢山の人の笑顔に届ける演奏ができるよう、日々の練習に励んでいます。

また、第二高校では、様々な特別活動に参加することができます。英語のプログラムや大学の研修、ボランティア活動など、たくさんの募集があり、一歩踏み出して、このような活動に参加したことは、自分の成長に繋がりました。

仲間と切磋琢磨して共に高め合い、成長していく「二高生」として、第二高校と一緒に学びませんか？

主な進学先

【国公立大学】
北海道大学
筑波大学
千葉大学
東京大学
東京学芸大学
東京工業大学
東京農工大学

横浜国立大学
京都教育大学
大阪大学
神戸大学
島根大学
岡山大学
東京工業大学
山口大学

九州大学
九州工業大学
福岡教育大学
佐賀大学
長崎大学
熊本大学
大分大学
宮崎大学

鹿児島大学
琉球大学
大阪公立大学
兵庫県立大学
岡山県立大学
広島市立大学
下関市立大学
山口県立大学

高知県立大学
北九州市立大学
福岡県立大学
福岡女子大学
熊本県立大学
長崎県立大学

【私立大学】
青山学院大学
学習院大学
慶應義塾大学
国学院大学
国士館大学
駒澤大学
芝浦工業大学

中央大学
帝京大学
東海大学
東京理科大学
東洋大学
日本大学
日本体育大学
法政大学

明治大学
早稲田大学
神奈川大学
日本福祉大学
京都産業大学
同志社大学
立命館大学
龍谷大学

大阪経済大学
関西大学
関西外国語大学
関西学院大学
近畿大学
奈良大学
岡山理科大学
九州共立大学

九州産業大学
久留米大学
西南学院大学
筑紫女子学園大学
福岡大学
福岡学院大学
活水女子大学
長崎国際大学

熊本学園大学
尚絅大学
崇城大学
九州ルーテル学院大学
熊本保健科学大学
立命館アジア太平洋大学
九州保健福祉大学



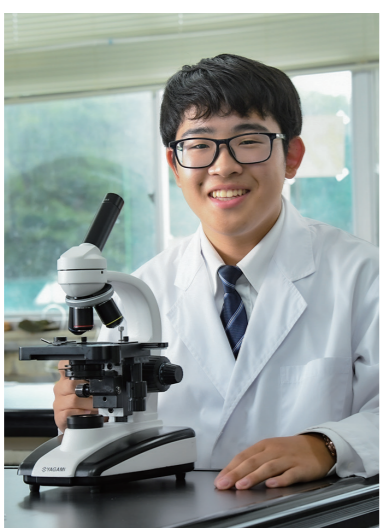
理数科

探究活動を中心とした本校独自のSTEAM教育を通して、高度な科学的探究力・課題発見能力・応用力を兼ね備えたイノベーション人材の育成を目指します。

1年 川端 さん
熊本市立託麻中学校出身

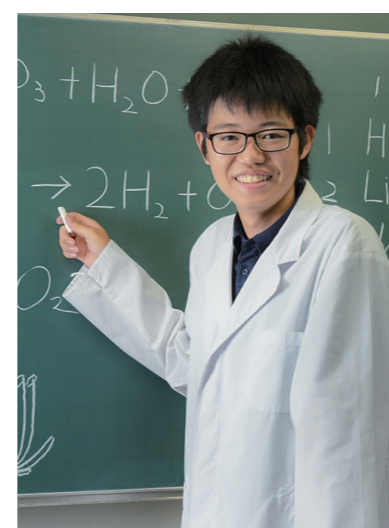
私は中学生の頃から、理科や数学が好きでした。日常にある「なぜ？」についてよく考えていました。例えば「なぜメロンやパイナップルを食べると舌がヒリヒリするのか?」「なぜ雷は蓄電できないのか?」などです。そんな「なぜ？」について深く学びたいと思っていたときに、SSHである第二高校理数科のオープンスクールに参加しました。オープンスクールでは三平方の定理を用いたピラミッドの高さの求め方を学習しました。そして、改めて理科や数学について深く学びたいと思うようになりました。

理数科では、1年次に江津湖実習を行い、自分たちで江津湖にいる生物や水質調査を行います。理科や数学に「なぜ?」がある人、実際に自分で確かめたい人は、第二高校理数科で学んでみませんか?



2年 原田 さん
熊本市立錦ヶ丘中学校出身

私は小さい頃から動物に興味があり、特に野鳥が好きでした。そんな僕が、第二高校理数科のことを知ったとき、ここなら自分の好きな探究活動ができると思い理数科に入学することを決めました。入学してみると、6月の江津湖実習をはじめとするスーパーサイエンスの授業や企業見学など理数科ならではの貴重な体験を通して、受け身ではなく課題を発見しながら自ら学ぶということの楽しさを知りました。理数科の英語の授業では、英語の論文を読むなど、理数以外の教科でも理科や数学に結びつけられた独自の授業を受けることができます。理科や数学が好きなお人、探究心がある人には、理数科をおすすめします。



九州唯一 DAI NI NI SSH スーパーサイエンスハイスクール(SSH)第V期 21年目

SSHとは、文部科学省から指定を受け、先進的な理数教育を実施している高校のことです。本校は、SSHの指定を受けて21年目となり、第V期という先導改革型の学校に九州で唯一選ばれています。

理数科ならではの探究活動

スーパーサイエンスI (江津湖実習)
1年生の6月に実施します。上流・下流に分かれて定められた場所の生き物の採集・水質調査を行い、過去30年のデータとの比較を行います。第32回くまもと環境賞を受賞しました。

スーパーサイエンスII (課題研究)
理数に関する広い分野から自分で課題を設定して研究を進めます。研究成果は学会やコンテストで発信し、研究の深化を図ります。

スーパーサイエンスIII (英語プレゼンテーション)
大学・大学院の研究室を訪問し、大学・大学院レベルの研究に触れることで、科学者としての成長を図ります。

スーパーサイエンスとは? 理数科独自の探究科目であり、論理的思考力や探究心、データ分析能力などを3年間通して身につけ、高めていきます。

大学訪問
九州大学・工学部を訪問
県内外の大学を訪問し、大学における学びのテーマや研究の進め方に触れます。

企業訪問
各分野で最先端の研究を進める企業を訪問し、その研究内容に触れるとともに、将来どのような能力や適性が求められるかについても学びます。

SSH研究成果発表会
課題研究の成果については、さまざまな発表会・コンクールで発表します。写真は年度末に行われる発表会で、多くの大学の先生方と全校生徒が参加しました。

理数科カリキュラム

1年	国語 (4)	公民 (2)	保健体育 (3)	芸術 (2)	英語 (5)	家庭 (2)	情報 (2)	専門教科 理科・数学 (11)	HR (1)	
2年	国語 (4)	地理歴史 (4)	保健体育 (3)	英語 (5)	専門教科 理科・数学 (15)					HR (1)
3年	国語 (4)	地理歴史・公民 (4)	保健体育 (3)	英語 (5)	専門教科 理科・数学 (15)					HR (1)

- #### 主な進学先
- | | | | | |
|---|---|---|--|--|
| <ul style="list-style-type: none"> 【国公立大学】 帯広畜産大学 北海道大学 東北大学 筑波大学 千葉大学 東京大学 電気通信大学 東京海洋大学 東京外国語大学 | <ul style="list-style-type: none"> 東京工業大学 東京農工大学 横浜国立大学 信州大学 名古屋大学 富山大学 大阪大学 鳥取大学 岡山大学 広島大学 | <ul style="list-style-type: none"> 山口大学 愛媛大学 高知大学 九州大学 九州工業大学 北九州市立大学 福岡教育大学 佐賀大学 長崎大学 熊本大学 | <ul style="list-style-type: none"> 熊本県立大学 大分大学 宮崎大学 鹿児島大学 琉球大学 <p>【私立大学】</p> <ul style="list-style-type: none"> 中央大学 日本大学 東海大学 | <ul style="list-style-type: none"> 東京理科大学 芝浦工業大学 法政大学 早稲田大学 立命館大学 近畿大学 福岡大学 熊本学園大学 崇城大学 熊本保健科学大学 |
|---|---|---|--|--|



実技にこだわる

実技の授業を一週間で8時間以上取り入れています。また、放課後も部活動として励んでおり、公募展や進学のためのトレーニングなどを年間を通して行っています。



多様なジャンルに対応

素描やビジュアルデザイン、絵画、彫刻、構成、美術史など、様々な授業があり、多様化された美術のジャンルに対応しています。

独自の行事

夏季二高ゼミ、美術科制作展、校外写生旅行、美術館鑑賞学習、美術系大学進路ガイダンスなど仲間と協働し、社会とつながる機会が多くあります。



充実した制作環境

彩画室やデザイン室、デッサン室などの教室を完備。美術棟の目の前には多くの木々が繁る広い敷地もあります。



美術科カリキュラム

1年	国語 (4)	公民 (2)	数学 (4)	理科 (2)	保健体育 (3)	英語 (4)	家庭 (2)	芸術 (2)	専門教科 美術 (4)	探究 (4) ※美術探究を含む	HR (1)
2年	国語 (4)	地理歴史 (4)	数学 (4)	理科 (2)	保健体育 (3)	英語 (4)			専門教科 美術 (8)	探究 (2)	HR (1)
3年	国語 (4)	地理歴史・公民 (4)	理科 (2)	保健体育 (3)	英語 (4)	芸術・数学 (2)			専門教科 美術 (11)	探究 (1)	HR (1)

※美術IIまたは数学Bの選択

美術科

「科」で学ぶ高い専門性。彫刻やデザインなど、美術をより深く、幅広く学ぶ。幅広い表現と鑑賞を通して、確かな技術と豊かな想像力を養い、芸術文化の各分野で活躍できる人材の育成を目指します。

2年 岩本 さん

熊本市立武蔵中学校出身



「切磋琢磨しあえる仲間がいる」これが美術科の魅力です。美術科には、ひとりひとりの個性を認め、応援しあえる雰囲気があります。勉強や美術の課題などで忙しくてもクラスメイトと「おつかれさま!」と声を掛け合い、制作で行き詰まったときには一緒に悩み、数々のコンクールに皆で本気で挑む…。こんなあたたかな仲間がいる環境のお陰で、私はのびのびと制作に打ち込むことができます。美術を志す仲間として、一緒に頑張ってみませんか。

2年 葉玉 さん

熊本市立東野中学校出身



私は美術科で油絵、日本画、彫刻、デザイン、美術史など幅広い表現や鑑賞について充実した環境で学んでいます。また、丁寧に教えてくださる先生方や個性的な仲間たちと切磋琢磨し、とても充実した学校生活を送っています。美術科では授業や部活動で美術に関わる時間が増え、必然的に自分と向き合う時間が増えます。その中で私は自分の個性や強み発見し、将来の目標を見つけることができたことは、一番の宝です。

主な進学先

【国立大学】 筑波大学 東京学芸大学 東京藝術大学 福岡教育大学 佐賀大学 熊本大学	秋田公立美術大学 長岡造形大学 金沢美術工芸大学 静岡文化芸術大学 愛知県立芸術大学 広島市立大学 尾道市立大学	沖縄県立芸術大学 熊本県立大学 大分県立芸術文化短期大学	東京造形大学 武蔵野美術大学 成安造形大学 京都美術工芸大学 京都芸術大学 大阪芸術大学 九州産業大学	熊本学園大学 崇城大学 嵯峨美術短期大学
--	--	------------------------------------	---	----------------------------

美術科生徒の主な受賞歴(令和4年度)

- 令和4年度第47回熊本県高等学校美術展 最優秀賞(全国高等学校総合文化祭県代表) 優秀賞(全九州高等学校総合文化祭県代表) 奨励賞・優良賞・佳作・崇城大学賞
- 令和4年度熊本県高等学校写生大会 特選・準特選・入選
- 第9回高校生アートライター大賞 大賞・優秀賞・入選
- 第77回県美展 県文化協会賞・FMK賞・奨励賞1席・奨励賞2席・奨励賞3席・熊日新聞社賞 奨励賞・努力賞・入選
- 第46回九州青年美術公募展 朝日新聞社賞・大牟田市長賞・審査員特別賞 奨励賞・入選
- 第84回銀光展 熊日賞・くまもと県民テレビ賞・熊本朝日放送賞・入選
- 第10回示現会熊本支部公募展 県美術家連盟賞・入選
- くまもと「描く力」2022チャレンジ部門 優秀賞・入選
- 第65回西日本読書感想画コンクール 優良賞・佳作
- 第35回熊本県高等学校総合文化祭ポスター図案 最優秀賞・佳作・入選
- 令和4年度熊本県高等学校総合体育大会ポスター図案 優秀賞・佳作・入選
- 令和4年度「心のきずなを深める」ためのポスター 最優秀賞・優秀賞・奨励賞
- 令和5年度愛鳥週間用ポスター原画コンクール 銀賞・銅賞
- 第82回科学展ポスター原画コンクール 最優秀賞・奨励賞
- 令和5年度用国土緑化・育樹運動ポスター 優賞
- 第21回全国高校生ポスターコンクール 入選
- 令和4年度第41回全国高等学校弓道選抜大会用ポスター公募 最優秀
- サンロードシティ熊本「夏のタペストリーデザイン公募」 金賞・銀賞・銅賞



熊本県高等学校美術展最優秀賞(全九州高等学校総合文化祭県代表)



熊本県高等学校美術展最優秀賞(全九州高等学校総合文化祭県代表)



熊本県高等学校美術展最優秀賞(全九州高等学校総合文化祭県代表)



熊本県高等学校美術展奨励賞(崇城大学賞)



4月

- 入学式
- 歓迎遠足 (グリーンランド)

5月

- 運動会
- 中間考査

6月

- 高校総体
- 高校総文祭
- 生徒会役員選挙
- 期末考査

7月

- 学部学科説明会 (2年)
- クラスマッチ
- オープンスクール

8月

- 美術科夏季二高ゼミ
- インターンシップ (1年)
- 二高塾

9月

- 進路ガイダンス
- 国際交流研修 (ビッグスカイ高校)
- 中間考査

10月

- 芸術鑑賞会
- 文化祭
- 美術科制作展
- SSH講演会

11月

- 強歩会
- 期末考査

12月

- クラスマッチ
- 修学旅行
- 二高塾
- グローバルスタディーズ (旧エンパワメント)

1月

- 大学入学共通テスト

2月

- 学年末考査

3月

- 卒業式
- SSH成果発表会
- クラスマッチ



体育系部活動

陸上	ラグビー
ハンドボール	テニス
卓球	ソフトテニス
バレーボール	アーチェリー
バスケットボール	水泳・水球
野球	バドミントン
柔道	弓道
剣道	ホッケー
サッカー	

体育系部活動成績 [2018-2023]

全国高等学校総合体育大会(全国大会出場)

- H30：陸上部・アーチェリー部
- R1：陸上部・アーチェリー部
- R2：テニス部
- R4：テニス部・アーチェリー部
- R5：陸上部・アーチェリー部



全国選抜大会(全国大会出場)

- R3：弓道部

令和3年度県大会

- 団体戦優勝：テニス部(男子)
アーチェリー部(女子)
- 準優勝：バスケットボール部(男子)
ホッケー部(男子)
弓道部(女子)

- 個人優勝：陸上部
- 個人入賞：水泳部

令和4年度県大会

- 団体戦優勝：テニス部(男子)
- 準優勝：弓道部(女子)
ホッケー部(男子)
アーチェリー部(男子)

- 個人優勝：テニス部(男子)
陸上部
- 入賞：水泳部

令和5年度県大会

- 団体戦準優勝：ホッケー部(女子)
- 個人優勝：陸上部



文化系部活動・同好会

英語	演劇
物理	箏楽
生物	放送
地学	
化学	同好会
書道	JRC
美術	漫画研究
写真	調理
吹奏楽	囲碁
茶道	コンピュータ

文化系部活動成績 [2018-2023]

全国高等学校総合文化祭(全国大会出場)

- H30：箏楽部・美術部
- R1：箏楽部・美術部・囲碁同好会
放送部
- R2：箏楽部・美術部・放送部
- R3：箏楽部・美術部
- R4：箏楽部・美術部・書道部・生物部
- R5：箏楽部・美術部

NHK杯全国高校放送コンテスト

- H30：テレビドキュメント部門
- R1：創作ラジオドラマ部門
- R3：テレビドキュメント部門
ラジオドキュメント部門
テレビドラマ部門
- R5：ラジオドキュメント部門
ラジオドラマ部門

SSH生徒研究発表会

- H30：課題研究物理班
- R1：課題研究物理班
- R3：課題研究生物班
- R4：課題研究化学班
- R5：課題研究生物班

